



## TRANSPORDIAMET

Saaremaa Vallavalitsus  
vald@saaremaaavald.ee  
Tallinna tn 10  
93819, Kuressaare, Saare maakond

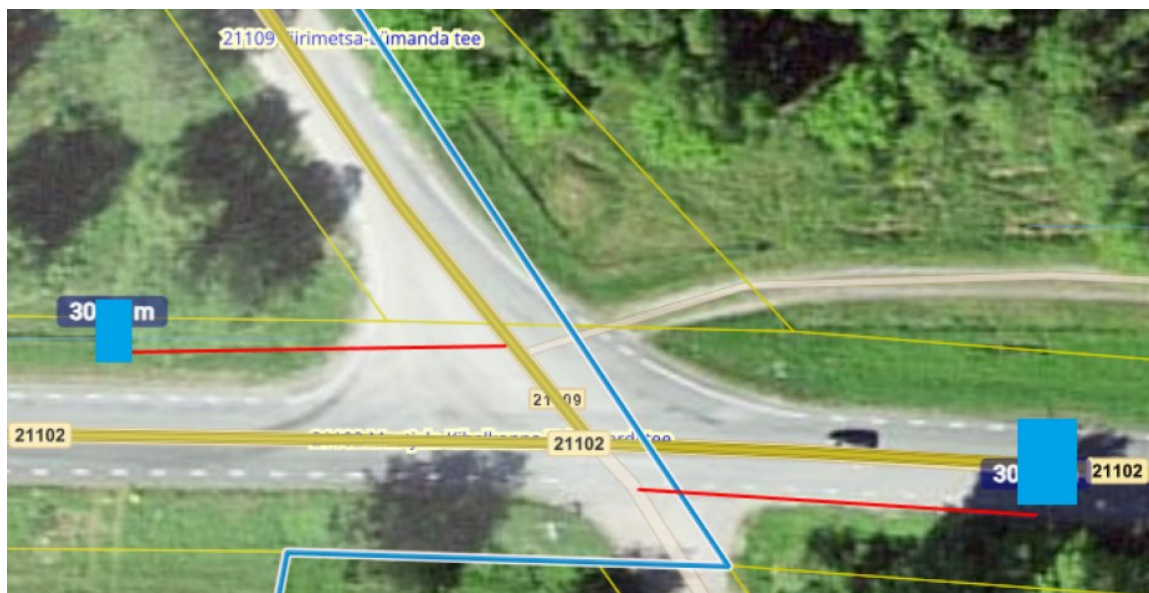
Teie 21.08.2024 nr 6-9/4431-1

Meie 24.09.2024 nr 7.1-2/24/14758-2

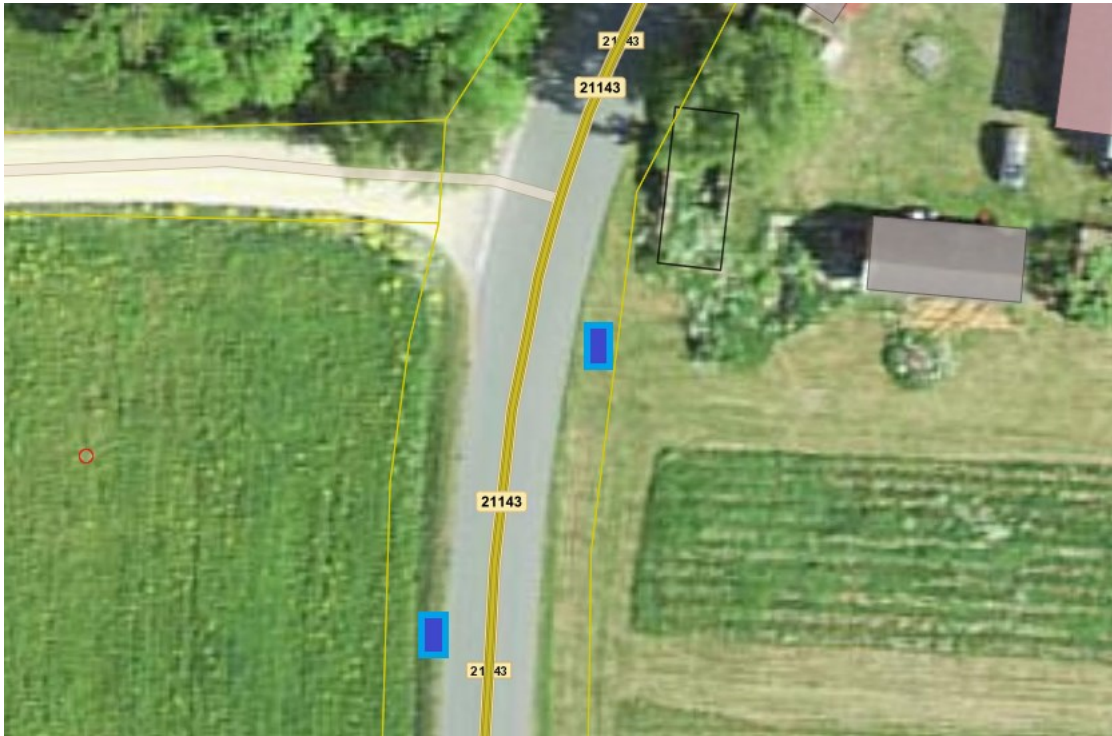
### **Saaremaa valda riigiteedele nr 21102 ja 21143 uute bussipeatuste kavandamiseks loa andmine**

Olete teavitanud Transpordiametit 2 koolibussipeatuse rajamise vajadusest Saare maakonnas Saaremaa vallas järgnevates asukohtades:

1. riigiteele 21102 Mustjala-Kihelkonna-Tehumardi tee orienteeruvalt asukohtades km 45,69 („Tiirimetsa tee“ peatus tee vasakul küljel) ja 45,765 („Tiirimetsa tee“ peatus tee paremal küljel). Kuna „Tiirimetsa“ bussipeatused on juba olemas, soovitame uute peatuste nimeks panna sellest selgelt erinevad nimed. Peatuste asukohad on tähistatud Maa-ameti kaardil;



2. riigiteele nr 21143 Võlupe-Pärsama tee orienteeruvalt asukohtades km 4,51 („Nigula“ peatus tee paremal küljel) ja 4,54 („Nigula“ peatus tee vasakul küljel).



Taotluse kohaselt kavandatakse hajaasustusse ooteplatvormita ja -kojata peatusi, millele ehitatakse ooteala riigitee peenra laiendusena ja tähistatakse liiklusmärgiga 541a.

Peatused on kavandatud riigiteele, mille liiklussagedus ja mõjupiirkonnas elavate elanike arv on väike (liiklussagedus 2023.a andmetel riigiteel nr 21102 593 a/ööp ja riigiteel nr 21143 164 a/ööp; peatuse mõjupiirkonnas <200 inimest). Transpordiamet eeldab, et kohalik omavalitsus on kaasanud bussipeatuste asukoha valimisse kohalikud elanikud ja võtnud kuulda nende arvamust.

Tuginedes liiklusseaduse § 7<sup>1</sup> lg 2 alusel kehtestatud majandus- ja taristuministri määruse „Tähistatavate teede liigid, juhatus- ja teeninduskohamärkide paigaldamise kord ning sihtpunktidele viitamise süsteem“ § 2 ja § 9 sätetele ning esitatud taotlusele **kooskõlastab** Transpordiamet ilma ootekoja- ja ooteplatvormita **bussipeatuste asukohad** (bussi peatumisega sõidurajal) **ning annab loa ootealade ehitamiseks ja loa liiklusmärkide 541a paigaldamiseks** riigiteedele nr 21102 ja 21143 järgnevatel tingimustel.

## 1. Ooteala vajadus

- 1.1. Bussi ootajatele tuleb peatustesse kavandada ooteala (kruus-, killustik-, freespuru- või tolmuva kate koos kasvupinnase eemaldamisega) ning kitsa teepeenra korral näha ette truup või laiendus vastavalt tüüpjoonisele Lisa 1.
- 1.2. Ooteala rajamiseks ja märkide paigaldamiseks tuleb Transpordiametist ([maantee@transpordiamet.ee](mailto:maantee@transpordiamet.ee)) taotleda liiklusvälise tegevuse luba.
- 1.3. Juhul kui ooteala rajatakse erakinnistutele (riigitee maa-ala on kitsas ning ooteala ei mahu riigitee alusele maale ära), tuleb kokkulepped kinnistute omanikega sõlmida Saaremaa Vallavalitsusel.

## 2. Liiklusmärkidega seotud tingimused

- 2.1. Liiklusmärgid valmistada vastavalt standardile EVS 613 ning Transpordiameti poolt 19.01.2023 kinnitatud „Riigiteede liikluskorralduse juhendis“ kehtestatud nõuetele (suurus 600x400 mm, II klass, kinnitus „lipuna“ ehk ühelt küljelt).
- 2.2. Märkidele kanda peatuse nimi (nime määrab kohalik omavalitsus).
- 2.3. Märk paigaldada ooteala taha, ooteala selle otsa juurde kuhu jääb peatuva bussi esiüks.
- 2.4. Märki alumise serva kõrgus ooteala kattest (kõnnitee äärde paigaldamisel kõnnitee kattest) minimaalselt 2,2 m.

3. Üldised tingimused liiklusmärkide paigaldamiseks riigiteele
- 3.1. Liiklusmärgid peavad olema paigaldatud vastavalt Eesti standardi EVS 613 „Liiklusmärgid ja nende kasutamine“ nõuetele.
  - 3.2. Märki paigaldaja ja ooteala ehitaja on kohustatud välja selgitama riigitee muldes olevad tehnovõrgud ja kooskõlastama võrgu kaitsevööndis oleva tegevuse võrguvaldajaga.
  - 3.3. Märkide valmistamise ja paigaldamisega seotud kulud kannab nende omanik.
  - 3.4. Pärast liiklusmärkide paigaldamist tuleb teavitada tööde lõpetamisest ning 5 tööpäeva jooksul esitada need tee omaniku esindajale ülevaatamiseks ([maantee@transpordiamet.ee](mailto:maantee@transpordiamet.ee)), et võimalikud paigalduspuudused saaksid operatiivselt likvideeritud ning uute peatuste asukohad kantud Riiklikusse Teeregistrisse.
  - 3.5. Pärast vajaduse möödumist (peatuse likvideerimist) tuleb märgid eemaldada.

Transpordiamet ei võta endale kohustusi seoses uute bussipeatuste rajamisega, sh peatusetaskute, peenralaienduste, platvormide, istepinkide vms ehitamine. Vajadusel tuleb sellised tööd finantseerida kohalikul omavalitsusel. Soovitame paigaldada peatustesse ka istepingid.

Juhul, kui ei täideta eespool loetletud tingimusi, on loa väljastajal, vastavalt haldusmenetluse seaduse § 66 lg 2 p 1, õigus tunnistada luba kehtetuks.

Käesolev otsus jõustub teatavakstegemisest ja selle peale on võimalik esitada vaie Transpordiametile (Valge 4, 11413 Tallinn, [maantee@transpordiamet.ee](mailto:maantee@transpordiamet.ee)) haldusmenetluse seaduses või kaebus halduskohtule halduskohtumenetluse seadustikus sätestatud korras 30 päeva jooksul.

Täiendavaid koolibussipeatusi kavandatakse eelkõige õpilaste turvalise koolitee tagamiseks, mistõttu palume hinnata olukorda iga paari aasta järel, kas tulenevalt muutustest elanikkonnas ja/või liikluskeskkonnas on põhjust bussipeatus likvideerida või välja ehitada ooteplatvorm.

Lugupidamisega

(allkirjastatud digitaalselt)

Marje-Ly Rebas

peaspetsialist

planeerimise osakonna kooskõlastuste üksus

Lisa: Bussipeatuse ooteala.pdf

58581095, [Marje-Ly.Rebas@transpordiamet.ee](mailto:Marje-Ly.Rebas@transpordiamet.ee)